

Des Arcs et des Flèches

Les récentes découvertes archéologiques faites dans la Grotte Mandrin (Malataverne dans la Drôme) démontre que dès la période du Néronien il y a 50 000 ans environ nos Ancêtres utilisaient déjà l'Arc. Dans cette grotte, l'Homme de Néandertal et Homo Sapiens ont cohabité pendant plusieurs millénaires.

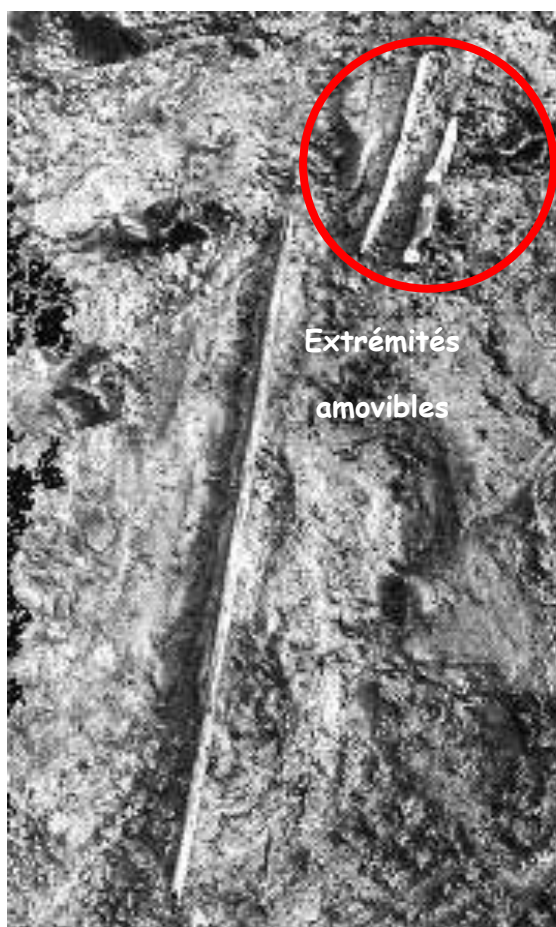
Il s'agit à ce jour d'une des plus anciennes preuves de son emploi, prouvant ainsi l'ancienneté de l'Archerie Française !

Une incertitude subsiste toutefois sur l'auteur de cette invention :

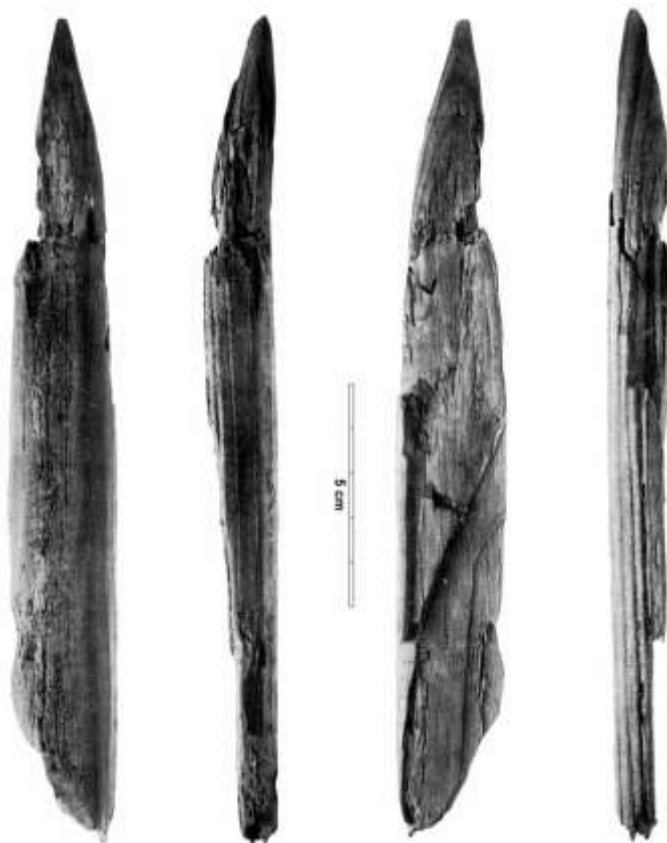
Néandertal ou Homo Sapiens ?

C'est en Europe du Nord que l'on a découvert les Arcs et les Flèches les plus anciens. L'Arc et les Flèches en bois de pin mis au jour dans les tourbières de Stellmoor, près de Hambourg, remontent à environ -10000 ans.

Les hampes des flèches sont équipées d'une extrémité amovible portant les pointes de silex acérées.

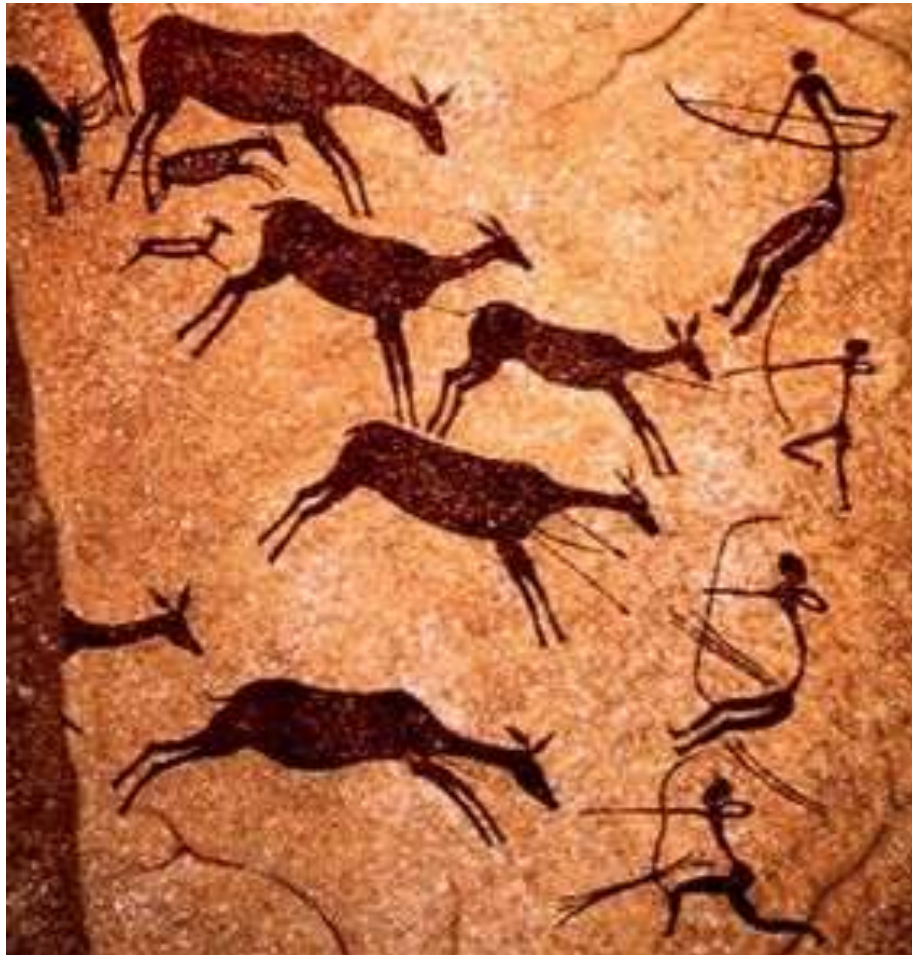


Flèches de Stellmoor



Poupées de l'Arc de Stellmoor

Les plus anciennes représentations apparaissent dans les peintures rupestres de l'Espagne du nord. Ces peintures datées de -10000 (l'Art du Levant), montre des Arcs droits. D'autres peintures datées de -9000 montrent déjà des Arcs à double courbure (Hoggar).



Peintures rupestres du Levant (-10000 ans, Espagne)

En septembre 1991 à la frontière Austro-Italienne, deux alpinistes découvrent dans une cuvette rocheuse du glacier de Hauslabjoch une momie parfaitement conservée. Celle-ci est âgée de 5200 ans environ.

Ötzi, l'Homme des Glaces, transportait avec lui, entre autres, un Arc droit en bois d'if de 1,82 m et dans son Carquois de cuir, 14 Flèches en Obier dont certaines ne sont pas emplumées et ne portent pas de pointe. Deux sont terminées. Elles portent des pointes en silex et chacune 2 empênages en plume. La Corde de l'Arc, repliée se trouvait dans le Carquois.



Arc, carquois et flèches d'Ötzi (-5200 ans)



Face avant

Face arrière

Pointe de flèche d'Otzi



En 2012, la fonte des glaces à mis à jour, dans le glacier de Langfonne en Norvège 68 flèches datés de -6000 ans pour les plus anciennes,



à -1300 ans pour les plus récentes :



Les essences les plus utilisées pour les hampes sont la Viorne Obier ("Boule de Neige") et le Cornouiller.

La reconstitution à l'identique, à partir des mêmes essences de bois, même taille, même profil a permis de déterminer que tous ces Arcs préhistoriques étaient d'une puissance comprise entre 50 et 75 livres.



L'Antiquité nous propose de nombreuses représentations d'Arcs et de flèches,



Arc, Flèches et Etui d'Arc de Toutankhamon (-1327)



Ramsès II en Nubie (-1250 env.)



Archer Assyrien bas relief de la ville d'Assur (-9^{ième} siècle)



Archers de Darius 1^{er}, "La Frise des Archers" de Suse (-5^{ième} siècle)

Les Dieux des Mythologies Grecques et Romaines sont pourvus d'Arc et de flèches.



Artemis, Cratère (-470)



Héraclès, Cratère (-450)



Apollon (- 550)



**Archer Romain,
colonne de Trajan à Rome (1^{er} siècle)**



Ulysse et l'épreuve de l'Arc, Odyssée (-8^{ième} siècle)



Artemis de Léochares (-2^{ième} siècle, Musée du Louvre)

Si peu d'Arc ou de Flèche du Moyen Age nous sont parvenues, nous disposons de très nombreuses représentations,



Tapisserie de Bayeux (1070)

Et entre autres sur les enluminures des manuscrits, qui ont reproduit les Arcs et flèches en usage au Moyen Age.



Bible de Saint Louis
(réalisée entre 1226 et 1234)



Saint Sébastien (14^{ème} siècle, Bibliothèque de l'Arsenal)



Coffret à Estampes, "Les Très Petites Heures d'Anne de Bretagne"
(fin 15^{ème} siècle, Musée de Cluny)



**Gentes Dames "défendant"
leur château,**

avec des fleurs !

(env 1450)

La Chasse aux cerfs

Livre de la Chasse de Gaston Phébus

(avant 1470)





Saint Sébastien (Giovanni Canavesio, ±1470, St Etienne de Tiné Alpes Maritimes)



La bataille d'Azincourt (Enguerran de Monstrelet, vers 1470-1480, BNF)



Siège de Paris par Jeanne d'Arc en 1429 (±1460, BNF)



Siège de la ville de Bordeaux sous Charles VII en 1453 (±1460, BNF)



Le martyre de Saint Sébastien, Mantegna (1490, Musée de Venise)

Il semble que sur certaines des représentations ci-dessus, les flèches ne portent que 2 empennages comme dans la préhistoire.



Flèches du Moyen Age (copies)



Guillaume Lemay Capitaine des Archers du Roi Louis XI (règne de 1461 à 1483)



**Jouée d'une stalle de la Collégiale
de Champeaux (1522)**



**Détail de la poupée de la branche
supérieure**



Archers au 19^{ème} siècle



Archer dans les années 1900



Archers Japonnais (±1900)



Archer Mongol (±1900)

Ce document ne saurait être exhaustif, il ne présente qu'une infime partie des sources archéologiques et historiques disponibles sur les Origines et l'Histoire de l'Arc et n'a pour ambition que de piquer votre curiosité et vous inviter à faire vos propres recherches.

